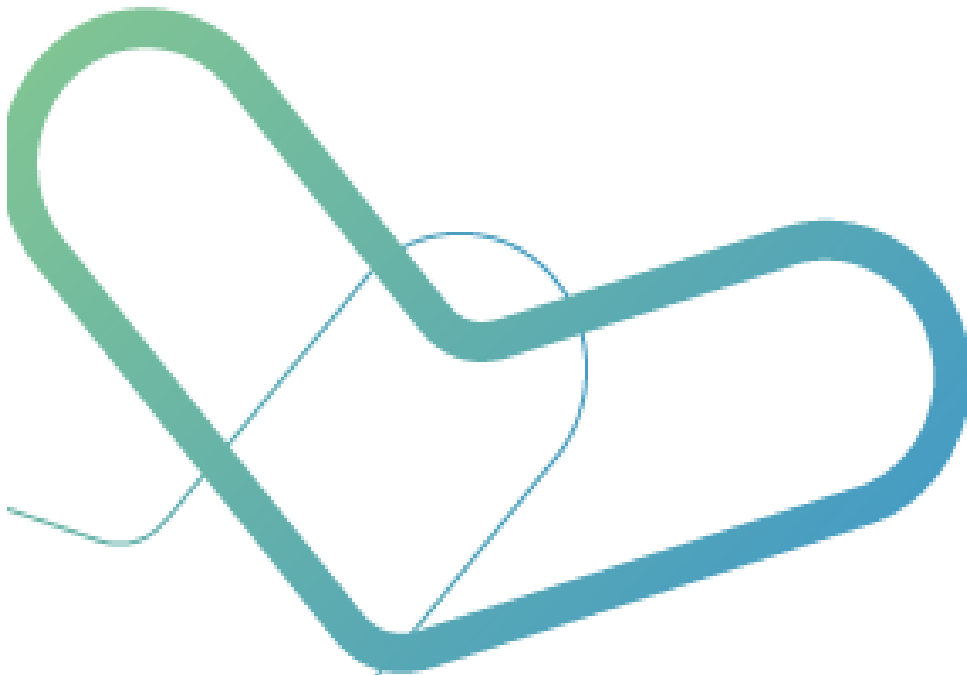




신영마라톤통일코리아플러스증권자투자신탁(주식)

▶ 운용기간 : 2016.12. 9. ~ 2017. 3. 8.



이 자산운용보고서는 '자본시장과 금융투자업에 관한 법률 제88조(자산운용보고서의 교부)'에 정한 바에 따라 신영자산운용(주)가 작성했으며, 투자자가 가입한 펀드의 지난 3개월간의 운용 및 변동사항에 대한 결과를 요약한 것입니다.

목 차

1 펀드의 개요

- ▶ 기본정보
- ▶ 펀드구성
- ▶ 재산현황

2 운용경과 및 수익률현황

- ▶ 운용경과
- ▶ 투자환경 및 운용계획
- ▶ 기간(누적)수익률
- ▶ 손익현황

3 자산현황

- ▶ 자산구성현황
- ▶ 주식업종별 투자비중
- ▶ 투자대상 상위 10종목
- ▶ 각 자산별 보유종목 내역

4 투자운용인력 현황

- ▶ 투자운용인력(펀드매니저)
- ▶ 투자운용인력 변경내역

5 비용현황

- ▶ 업자별 보수 지급현황
- ▶ 총보수,비용 비율

6 투자자산매매내역

- ▶ 매매주식규모 및 회전을
- ▶ 최근 3분기 주식 매매회전을 추이

<공지사항>

<참고 - 펀드 용어 정리>

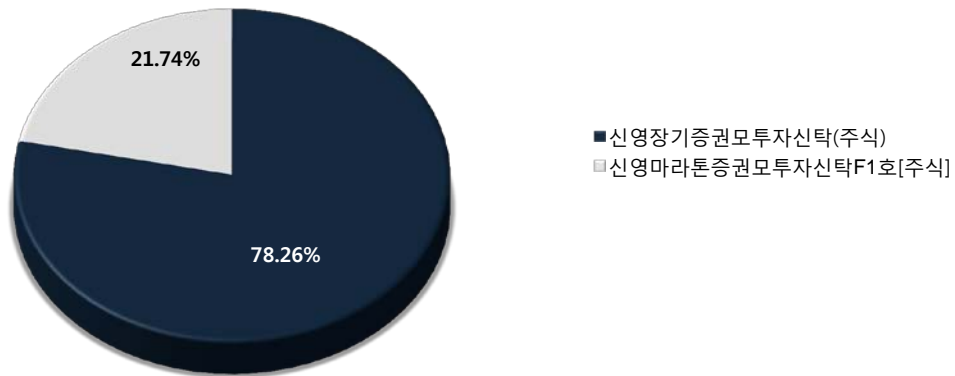
1. 펀드의 개요

▶ 기본정보

펀드 명칭		금융투자협회 펀드코드	투자위험등급
신영마라톤통일코리아플러스증권자투자신탁(주식), 신영마라톤통일코리아플러스증권자투자신탁(주식)A형, 신영마라톤통일코리아플러스증권자투자신탁(주식)Ce형, 신영마라톤통일코리아플러스증권자투자신탁(주식)Cw형, 신영마라톤통일코리아플러스증권자투자신탁(주식)S형		AS730, AS731, AS738, AS743, AT008	2등급(높은 위험)
펀드의 종류	주식형, 추가형, 종류형, 모자형	최초설정일	2014. 6. 9.
운용기간	2016.12. 9. ~ 2017. 3. 8.	존속기간	추가형으로 별도의 존속기간이 없음
자산운용회사	신영자산운용(주)	펀드재산보관회사	국민은행
판매회사	KB증권(구 현대증권),유진투자증권 외 5개사	일반사무관리회사	하나펀드서비스
적용법률	자본시장과 금융투자업에 관한 법률		
상품의 특징	통일 전후 수혜가 기대되는 저평가 우량 가치주에 주로 투자하여 장기적으로 자산가치의 증식을 추구하는 주식형 펀드입니다.		

▶ 펀드 구성

<자펀드가 투자하고 있는 모펀드비중>



※ 자펀드가 투자 중인 모펀드 비중 및 구조를 보여줍니다.

※ 상기 그래프 및 구조도는 모자형 구조의 펀드에서 현금성 자산 등을 제외한 모펀드들의 투자비중을 100%로 가정하여, 각 모펀드에 투자하는 비중의 이해를 돕기 위해 작성하였습니다. 그러므로, 상기의 모펀드 투자 비중은 순자산 기준 투자 비중과는 차이가 있을 수 있음을 알려드립니다.

▶ 재산현황

(단위 : 백만원, 백만좌, %)

펀드명칭	항목	전기말	당기말	증감률
신영마라톤통일코리아플러스증권자투자신탁(주식)	자산 총액 (A)	368	415	12.66
	부채 총액 (B)	0	0	0.00
	순자산총액 (C=A-B)	368	414	12.63
	발행 수익증권 총 수 (D)	361	391	8.35
	기준가격 ^{주)} (E=C/D×1000)	1,019.47	1,059.74	3.95
종류(Class)별 기준가격 현황				
신영마라톤통일코리아플러스증권자투자신탁(주식)A형	기준가격	1,007.82	1,044.81	3.67
신영마라톤통일코리아플러스증권자투자신탁(주식)Ce형	기준가격	0.00	1,008.55	0.86
신영마라톤통일코리아플러스증권자투자신탁(주식)Cw형	기준가격	1,024.17	1,068.46	4.32
신영마라톤통일코리아플러스증권자투자신탁(주식)S형	기준가격	1,008.74	1,046.50	3.74

주) 기준가격이란 투자자가 집합투자권을 입금(매입), 출금(환매)하는 경우 또는 분배금(상환금포함) 수령 시에 적용되는 가격으로 펀드의 순자산총액을 발행된 수익증권 총좌수로 나눈 가격을 말합니다.

2. 운용경과 및 수익률현황

▶ 운용경과

신영마라톤통일코리아플러스증권자(주식)의 해당기간 수익률은 +3.95%로 비교지수 +2.89%를 1.06%pt 상회하였습니다. (비교지수 : KOSPI90.0%+CD91 10.0%)

해당 기간 동안 글로벌 증시는 미국 증시의 계속된 강세를 비롯해 전반적인 강세를 보였습니다. 이러한 배경에는 단순히 트럼프의 재정정책, 감세 정책 등 정책 기대감 뿐 아니라, 실제로 미국의 고용지표, PMI, ISM 등 제조업 심리지표 등이 호조를 보이고 있고, 유럽의 경기 지표들도 양호한 흐름을 보이기 때문으로 판단합니다. 유가도 OPEC의 감산 합의가 이뤄지며 50불 이상에서 움직이고 있어 상대적으로 위험자산의 수익률이 전반적으로 높은 상황입니다.

이러한 상황에서 KOSPI도 상승세를 보였습니다. 산업별로 보면 삼성전자와 SK하이닉스 등 IT 주식이 강세를 보였고 철강, 산업재 등 경기민감 산업군의 수익률이 높았습니다. 그동안 추가 상승에서 소외되었던 유통주도 홈쇼핑, 이마트 등을 중심으로 반등을 보였습니다. 반면 자동차, 화장품, 제약 관련 주식은 보합권에 머물거나 하락하였습니다. 동 펀드는 IT주의 비중을 적절히 유지하는 가운데 자산가치 대비 저평가된 종목들을 주로 보유했기 때문에 양호한 수익률을 보였다고 판단됩니다. 또한 기간 내에 지수의 배당락 효과가 있었습니다. 동기간 펀드에서는 내수주와 통일관련 주식들의 편입비율을 꾸준히 늘려나갔습니다.

▶ 투자환경 및 운용 계획

현재 대내외적 여건은 국내 주식시장에 유리하다고 판단하고 있습니다. 대내적으로는 탄핵정국이 마무리되어 정치적 안정성이 높아지면서 국내 증시의 상승요인으로 작용할 것으로 판단됩니다. 중국과 THAAD로 인한 외교마찰도 악화되지는 않을 것으로 보여 관련 주식들의 하락세가 지속되지 않을 것으로 예상하고 있습니다. 대외적으로는 미국의 심리지표, 고용지표를 비롯해 유럽의 경기지표도 돌아서는 모습을 계속해서 보여주고 있어 경기개선에 대한 기대감이 이어지는 국면으로 보고 있습니다. 한편으로는 유럽국가들의 선거, 3월 미국 FOMC 회의 등을 빌미로 3월 중순 주식 시장 조정 가능성이 언급되고 있으나, 실물지표들이 견고한 만큼 정치 리스크는 크게 영향을 미치지 않을 것으로 보입니다. 이에 따라 의외로 큰 조정 없이 정치 이벤트들이 지나갈 가능성을 좀더 높게 보고 있습니다. 2016년 1,2월이 유가의 하락을 다지는 시기였기 때문에 이로 인한 기저효과로 2017년 1,2월이 상품가격의 상승 국면에 있었습니다. 따라서 3월부터는 본격적으로 글로벌 수요의 여부가 중요한 역할을 할 것으로 생각합니다. 글로벌 수요가 확인된다면 추가적인 추가 상승이 있을 수 있는 경기 민감업종에 대해 중점적으로 리서치를 하고 내재가치가 우수한 종목을 발굴하는데 주력하겠습니다. 또한 글로벌 경기회복은 단순히 국내 수출기업들 뿐 아니라 내수경기에도 긍정적인 영향을 줄 것으로 판단하여 내수방어 업종의 비중도 확대할 계획입니다. 시장의 흐름을 좇아다니기 보다는 시장 리스크에 대비하고 꾸준한 수익률을 쌓아갈 수 있도록 최선을 다하겠습니다.

▶ 기간(누적)수익률

(단위 : %)

구분	최근 3개월	최근 6개월	최근 9개월	최근 1년
신영마라톤통일코리아플러스증권자(주식)	3.95	4.51	6.76	8.81
(비교지수 대비 성과)	1.06	3.04	3.59	1.73
종류(Class)별 현황				
신영마라톤통일코리아플러스증권자(주식)A형	3.67	3.91	5.81	7.64
(비교지수 대비 성과)	0.78	2.44	2.64	0.56
신영마라톤통일코리아플러스증권자(주식)Ce형	-	-	-	-
(비교지수 대비 성과)	-	-	-	-
신영마라톤통일코리아플러스증권자(주식)Cw형	4.32	4.74	6.84	10.47
(비교지수 대비 성과)	1.43	3.27	3.67	3.39
신영마라톤통일코리아플러스증권자(주식)S형	3.74	4.09	6.16	7.97
(비교지수 대비 성과)	0.85	2.62	2.99	0.89
비교지수 ^{주)}	2.89	1.47	3.17	7.08

구분	최근 2년	최근 3년	최근 5년
신영마라톤통일코리아플러스증권자(주식)	7.73	-	-
(비교지수 대비 성과)	3.59	-	-
종류(Class)별 현황			
신영마라톤통일코리아플러스증권자(주식)A형	7.59	-	-
(비교지수 대비 성과)	3.45	-	-
신영마라톤통일코리아플러스증권자(주식)Ce형	-	-	-
(비교지수 대비 성과)	-	-	-
신영마라톤통일코리아플러스증권자(주식)Cw형	10.15	-	-
(비교지수 대비 성과)	6.01	-	-
신영마라톤통일코리아플러스증권자(주식)S형	6.24	-	-
(비교지수 대비 성과)	2.10	-	-
비교지수 ^{주)}	4.14	-	-

주) 비교지수 : KOSPI 90.0% + CD91 10.0%

※ 위 투자실적은 과거 성과를 나타낼 뿐 미래의 운용성과를 보장하는 것은 아닙니다.

▶ 손익현황

(단위 : 백만원)

구분	증권				파생상품		부동산	특별자산		단기대출 및 예금	기타	손익합계
	주식	채권	어음	집합투자	장내	장외		실물자산	기타			
전기	2	0	0	0	0	0	0	0	0	0	0	2
당기	15	0	0	0	0	0	0	0	0	0	0	15

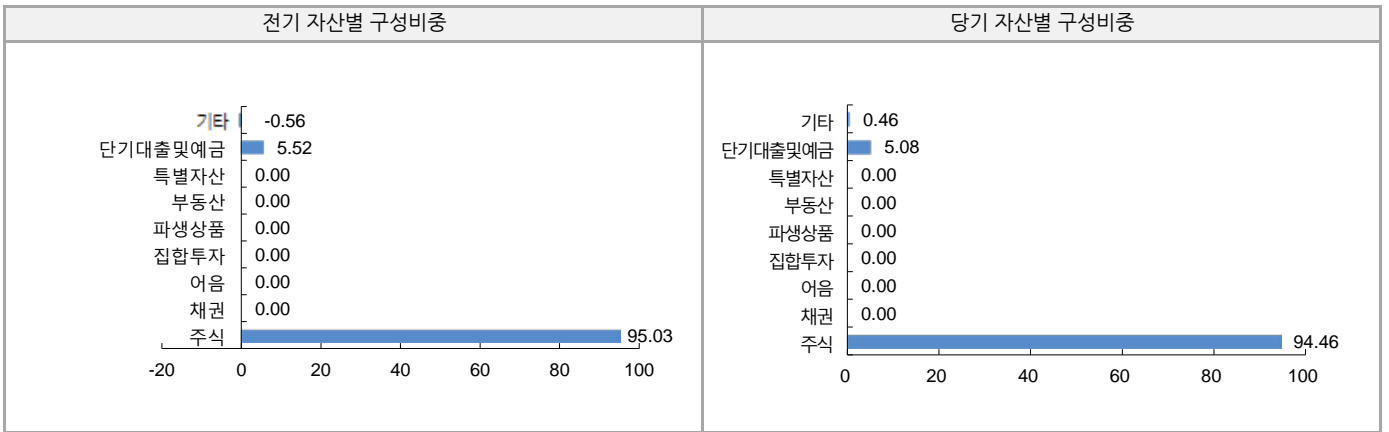
3. 자산현황

▶ 자산구성현황

(단위 : 백만원, %)

통화별 구분	증권				파생상품		부동산	특별자산		단기대출 및 예금	기타	자산총액
	주식	채권	어음	집합투자	장내	장외		실물자산	기타			
KRW	392	0	0	0	0	0	0	0	0	21	2	415
(0.00)	(94.46)	(0.00)	(0.00)	(0.00)	(0.00)	(0.00)	(0.00)	(0.00)	(0.00)	(5.08)	(0.46)	(100.00)
합계	392	0	0	0	0	0	0	0	0	21	2	415

* () : 구성 비중



※ 위의 결과는 해당 자펀드의 실제 자산보유 내역을 투자자에게 보여주기 위해, 모펀드의 자산구성 내역을 해당 자펀드가 각 모펀드에서 차지하고 있는 비율을 가중치로 적용하여 안분한 결과입니다. 실제 수익증권 기준으로 작성한 결과와 비교하여 상이한 결과가 발생할 수 있습니다.

▶ 주식업종별 투자비중

(단위 : %)

순위	업종명	비중	순위	업종명	비중
1	전기, 전자	19.87	6	운수장비	7.90
2	서비스업	14.02	7	철강및금속	5.79
3	KOSDAQ	9.51	8	금융업	5.35
4	화학	8.84	9	음식료품	4.94
5	유통업	8.03	10	기타	15.75

※ 위 업종구분은 한국거래소의 업종구분을 따릅니다.

▶ 투자대상 상위 10종목

(단위 : %)

순위	구분	종목명	비중	순위	구분	종목명	비중
1	주식	삼성전자	16.91	6	주식	SK텔레콤	1.79
2	주식	KB금융	2.44	7	주식	SK	1.79
3	주식	현대차	2.35	8	주식	롯데쇼핑	1.50
4	주식	POSCO	2.25	9	주식	롯데케미칼	1.22
5	주식	현대모비스	2.25	10	주식	S-Oil	1.06

※ 보다 상세한 투자대상자산 내용은 금융투자협회 전자공시사이트의 펀드 분기영업보고서 및 결산보고서를 참고하실 수 있습니다. (인터넷주소 <http://dis.kofia.or.kr>) 단, 협회 전자공시사이트에서 조회한 분기영업보고서 및 결산보고서는 본 자산운용보고서와 작성기준일이 상이할 수 있습니다.

▼ 각 자산별 보유종목 내역

▶ 주식

(단위 : 주, 백만원, %)

종목명	보유수량	평가금액	비중	발행국가	통화	업종	비고
삼성전자	35	70	16.91	대한민국	KRW	전기,전자	
KB금융	207	10	2.44	대한민국	KRW	금융업	
현대차	68	10	2.35	대한민국	KRW	운수장비	
POSCO	32	9	2.25	대한민국	KRW	철강및금속	
현대모비스	39	9	2.25	대한민국	KRW	운수장비	
SK텔레콤	31	7	1.79	대한민국	KRW	통신업	
SK	34	7	1.79	대한민국	KRW	서비스업	
롯데쇼핑	29	6	1.50	대한민국	KRW	유통업	
롯데케미칼	13	5	1.22	대한민국	KRW	화학	
S-Oil	49	4	1.06	대한민국	KRW	화학	

※ 투자대상 상위 10개 종목 및 평가금액이 자산총액의 5% 또는 발행주식 총수의 1%를 초과하는 종목을 기재 합니다.

▶ 단기대출 및 예금

(단위 : 백만원, %)

종류	금융기관	취득일자	금액	금리	만기일	발행국가	통화
예금	국민은행	2014. 3. 13.	4	0.92	-	대한민국	KRW
REPO매수	한국자금중개	2017. 3. 7.	8	0.01	-	대한민국	KRW
예금	국민은행	2014. 6. 9.	9	0.92	-	대한민국	KRW

※ 투자대상 상위 10개 종목 및 평가금액이 자산총액의 5%를 초과하는 경우를 기재 합니다.

4. 투자운용인력 현황

▶ 투자운용인력(펀드매니저)

(단위 : 개, 백만원)

성명	직위	나이	운용중인 펀드 현황		성과보수가 있는 펀드 및 일임계약 운용규모		협회등록번호
			펀드개수	운용규모	펀드개수	운용규모	
허남권 ^{주)}	부문장	55	94	7,089,906	6	1,484,301	2109000131
원주영	본부장	44	5	43,199	0	0	2109000987
김대환	본부장	47	32	985,328	1	704,507	2109000701

주) 성명이 굵은 글씨로 표시된 것이 책임투자운용인력이며, '책임투자운용인력'이란 투자운용인력 중 투자전략 수립 및 투자 의사결정 등에 있어 주도적이고 핵심적인 역할을 수행하는 자를 말합니다.

※ 펀드의 투자운용인력 변경내역 등은 금융투자협회 전자공시사이트의 수시공시 등을 참고하실 수 있습니다. (인터넷 주소 <http://dis.kofia.or.kr>) 단, 협회 전자공시사이트가 제공하는 정보와 본 자산운용보고서가 제공하는 정보의 작성기준일이 상이할 수 있습니다.

▶ 투자운용인력 변경내역

구분	기간	투자운용인력
책임운용역	2015.10.30. ~ 현재	허남권
부책임운용역	2014. 6. 9. ~ 현재	원주영
부책임운용역	2015.10.30. ~ 현재	김대환

※ 최근 3년간의 투자운용인력 변경 내역입니다.

5. 비용 현황

▶ 업자별 보수 지급현황

(단위 : 백만원, %)

	구분	전기		당기	
		금액	비율 ^{주1)}	금액	비율 ^{주1)}
신영마라톤통일코리아플러스증권자(주식)	자산운용사	0	0.00	0	0.00
	판매회사	0	0.00	0	0.00
	펀드재산보관회사(신탁업자)	0	0.00	0	0.00
	일반사무관리회사	0	0.00	0	0.00
	보수합계	0	0.00	0	0.00
	기타비용 ^{주2)}	0	0.00	0	0.00

	매매·중개 수수료	단순매매·중개수수료	0	0.02	0	0.03
		조사분석업무 등 서비스 수수료	0	0.01	0	0.01
		합계	0	0.03	0	0.04
	증권거래세	0	0.05	0	0.06	
신영마라톤통일코리아플러스증권자(주식)A형	자산운용사	0	0.13	0	0.13	
	판매회사	0	0.17	0	0.17	
	펀드재산보관회사(신탁업자)	0	0.00	0	0.00	
	일반사무관리회사	0	0.00	0	0.00	
	보수합계	0	0.32	0	0.31	
	기타비용 ^{주2)}	0	0.00	0	0.00	
	매매·중개 수수료	단순매매·중개수수료	0	0.02	0	0.03
조사분석업무 등 서비스 수수료	0	0.01	0	0.01		
합계	0	0.03	0	0.04		
증권거래세	0	0.05	0	0.06		
신영마라톤통일코리아플러스증권자(주식)Ce형	자산운용사	0	0.00	0	0.04	
	판매회사	0	0.00	0	0.04	
	펀드재산보관회사(신탁업자)	0	0.00	0	0.00	
	일반사무관리회사	0	0.00	0	0.00	
	보수합계	0	0.00	0	0.08	
	기타비용 ^{주2)}	0	0.00	0	0.00	
	매매·중개 수수료	단순매매·중개수수료	0	0.00	0	0.01
조사분석업무 등 서비스 수수료	0	0.00	0	0.01		
합계	0	0.00	0	0.02		
증권거래세	0	0.00	0	0.03		
신영마라톤통일코리아플러스증권자(주식)Cw형	자산운용사	0	0.13	0	0.13	
	판매회사	0	0.00	0	0.00	
	펀드재산보관회사(신탁업자)	0	0.00	0	0.00	
	일반사무관리회사	0	0.00	0	0.00	
	보수합계	0	0.14	0	0.14	
	기타비용 ^{주2)}	0	0.00	0	0.00	
	매매·중개 수수료	단순매매·중개수수료	0	0.02	0	0.03
조사분석업무 등 서비스 수수료	0	0.01	0	0.01		
합계	0	0.03	0	0.04		
증권거래세	0	0.05	0	0.06		
신영마라톤통일코리아플러스증권자(주식)S형	자산운용사	0	0.13	0	0.13	
	판매회사	0	0.07	0	0.07	
	펀드재산보관회사(신탁업자)	0	0.00	0	0.00	
	일반사무관리회사	0	0.00	0	0.00	
	보수합계	0	0.22	1	0.21	
	기타비용 ^{주2)}	0	0.00	0	0.00	
	매매·중개 수수료	단순매매·중개수수료	0	0.02	0	0.03
조사분석업무 등 서비스 수수료	0	0.01	0	0.01		
합계	0	0.03	0	0.04		
증권거래세	0	0.05	0	0.06		

주1) 펀드의 순자산총액(기간평균) 대비 비율

주2) 기타비용이란 회계감사비용, 증권 등의 예약 및 결제비용 등 펀드에서 경상적·반복적으로 지출된 비용으로서 매매·중개수수료는 제외한 것입니다.

※ 성과보수내역 : 해당사항 없음

※ 발행분담금내역 : 해당사항 없음

▶ 총보수,비용비율

(단위 : 연환산, %)

	구분	해당 펀드		상위펀드 비용 합산	
		총보수·비용비율 ^{주1)}	중개수수료 비율 ^{주2)}	합성총보수·비용비율	매매·중개수수료 비율
신영마라톤통일코리아플러스증권자(주식)	전기	0	0	0	0.1178
	당기	0	0	0	0.1452
종류(Class)별 현황					
신영마라톤통일코리아플러스증권자(주식)A형	전기	1.2720	0	1.2720	0.1234
	당기	1.2686	0	1.2686	0.1483
신영마라톤통일코리아플러스증권자(주식)Ce형	전기	0	0	0	0
	당기	0.8626	0	0.8626	0.1984
신영마라톤통일코리아플러스증권자(주식)Cw형	전기	0.5710	0	0.5710	0.1017
	당기	0.5692	0	0.5692	0.1344
신영마라톤통일코리아플러스증권자(주식)S형	전기	0.8720	0	0.8720	0.1258
	당기	0.8696	0	0.8696	0.1487

주1) 총보수·비용비율(Total Expense Ratio)이란 운용보수 등 펀드에서 부담하는 '보수'와 '기타비용' 총액을 순자산 연평균액(보수·비용 차감전 기준)으로 나눈 비율로서 해당 운용기간 중 투자자가 부담한 총 보수·비용수준을 나타냅니다.

주2) 매매·중개수수료 비율이란 매매·중개수수료를 순자산 연평균액(보수·비용 차감전 기준)으로 나눈 비율로서 해당 운용기간 중 투자자가 부담한 매매·중개수수료의 수준을 나타냅니다.

※ 모자형의 경우 모펀드에서 발생한 비용을 자펀드가 차지하는 비율대로 안분하여 합산한 수치입니다.

6. 투자자산매매내역

▶ 매매주식규모 및 회전을

(단위 : 백만원, %)

주식모펀드 기준

매수		매도		매매회전율 ^{주)}	
수량	금액	수량	금액	해당기간	연환산
1,072,029	36,192	900,767	26,207	15.56	63.10

주) 해당 운용기간 중 매도한 주식가액의 총액을 그 해당 운용기간 중 보유한 주식의 평균가액으로 나눈 비율을 나타냅니다.

▶ 최근 3분기 주식 매매회전율 추이

(단위 : %)

신영마라톤증권모F1[주식]

2016. 6. 9. ~ 2016. 9. 8.	2016. 9. 9. ~ 2016.12. 8.	2016.12. 9. ~ 2017. 3. 8.
16.13	13.26	13.87

신영장기증권모(주식)

2016. 6. 9. ~ 2016. 9. 8.	2016. 9. 9. ~ 2016.12. 8.	2016.12. 9. ~ 2017. 3. 8.
26.40	17.42	22.49

공지사항

이 보고서는 자본시장법에 의해 신영마라톤통일코리아플러스증권자투자신탁(주식)의 자산운용회사인 신영자산운용이 작성하여 펀드재산보관회사(신탁업자)인 국민은행의 확인을 받아 **한국예탁결제원을 통해** 투자자에게 제공됩니다. 다만 일괄 예탁된 펀드의 펀드재산보관회사(신탁업자) 확인기간은 일괄 예탁된 날 이후 기간에 한합니다.

각종 보고서 확인 : 신영자산운용(주)
금융투자협회

<http://www.syfund.co.kr>
<http://dis.kofia.or.kr>

/ 02-6711-7500

참 고 | 펀드 용어 정리

용 어	내 용
한국금융투자협회 펀드코드	상장주식의 경우 회사명 또는 코드번호 6자리를 활용하여 수익자들이 쉽게 공시사항을 조회, 활용할 수 있는 것처럼 펀드 또한 금융투자협회가 부여하는 5자리의 고유 코드가 존재하며, 펀드명 뿐만 아니라 이러한 코드를 이용하여 펀드의 각종 정보에 대한 조회가 가능합니다.
개방형펀드	투자자가 원할 시 언제든지 환매가 가능한 펀드입니다.
폐쇄형펀드	환매가 불가능한 펀드입니다.
추가형펀드	기 설정된 펀드에 추가 설정이 가능한 펀드입니다.
단위형펀드	투자신탁의 모집시기(판매기간)가 한정되어 있고 그 이후에는 가입할 수 없는 펀드입니다.
종류형펀드	통상 멀티클래스 펀드로 불립니다. 멀티클래스 펀드란 하나의 펀드 안에서 투자자 그룹(클래스) 별로 서로 다른 판매보수와 수수료체계를 적용하는 상품을 말합니다.보수와 수수료의 차이로 클래스별 기준가격은 다르게 산출되지만 각 클래스는 하나의 펀드로 간주돼 통합 운용되므로 자산운용 및 평가방법은 동일합니다.
모자형펀드	운용하는 펀드(모펀드)와 이 펀드에만 투자하는 펀드(자펀드)로 구성된 펀드 형태를 말합니다. 자펀드는 모펀드 외에는 투자할 수 없습니다.
주식형펀드	집합투자재산의 60% 이상을 주식에 투자하는 펀드입니다.
기준가격	펀드의 매입·환매 및 분배시 적용되는 가격으로, 기준가격의 산정은 전일의 펀드순자산총액을 전일의 펀드 잔존 수익증권 수량으로 나누어 1,000을 곱한 가격으로 표시하고, 소수점 셋째자리에서 반올림합니다.
레버리지효과	파생상품을 이용한 고위험의 투자방법으로 적은 투자금액으로 큰 수익을 얻을 기회를 제공하기도 하지만, 주가가 예상과 다른 방향으로 움직이면 큰 손실을 초래하기도 합니다.
신탁보수	펀드의 운용 및 관리와 관련된 비용입니다. 다시 말해 재산을 운용 및 관리해준 대가로 고객이 지불하는 비용입니다. 이는 통상 연율로 표시되며, 신탁보수에는 집합투자업자보수, 판매회사보수, 신탁업자보수, 일반사무관리회사보수 등이 있습니다. 보수율은 상품마다 다르게 책정되는 것이 일반적입니다.
수익자총회	수익증권 총수의 100분의 5이상을 보유한 수익자가 소집을 요청하는 경우 1개월 이내에 자산운용회사가 소집하는 것이 원칙입니다. 총 수익증권 수의 과반수를 보유하는 수익자의 출석으로 열리는데, 상정된 안건은 출석한 수익자 의결권의 3분의 2이상과 수익증권 총수의 3분의 1이상의 찬성으로 의결됩니다. 만약 이 의결에 반대하는수익자는 총회가 개최되기 전에 서면으로 반대의사를 통지하고 20일 이내에 수익증권의 매수를 청구할 수 있습니다.
수익증권	펀드(투자신탁)에 투자한 투자자들에게 출자비율에 따라 나눠주는 증권으로서 주식회사의 주권과 유사한 개념입니다.
원천징수	소득금액 또는 수입금액을 지급할 때, 그 지급자가 그 지급 받는자가 부담할 세액을 미리 국가를 대신하여 징수하는 것을 말합니다. 예를 들어, 근로자가 월급을 받을때 월급(소득)에서 발생하는 세금을 차감한 금액을 받게 됩니다. 이는 월급을 지급하는 회사가 국가를 대신해서 미리 세금을 징수하고 세금납입일(통상 매달 10일)에 일괄적으로 국가에 납부하기 때 문입니다.
판매수수료	투자자가 펀드 매입 시, 판매회사에 일회적으로 지불하는 수수료입니다. 이는 상품에대한 취득권유 및 설명, 투자설명서 제공 등에 수반되는 비용을 포함하고 있습니다.수수료 지불 시점에 따라 선취판매수수료와 후취판매수수료로 구분합니다.
환매	만기가 되기 전에 맡긴 돈을 되찾아 가는 것을 말합니다. 다만 단위형(폐쇄형) 상품의 경우 일정기한까지 중도해약을 금지하는 경우도 있습니다.
환매수수료	계약기간 이전 중도에 펀드를 환매할시 일정한 벌칙금 형식으로 투자자에게 일회적으로 부과하는 수수료입니다. 이는 펀드운용의 안정성과 펀드환매시 소요되는 여러 비용을 감안하여 책정되며 부과된 수수료는 다시 펀드 재산에 편입되게 됩니다.